

VERDI



COMMUNE DE

**Saint-Pierre
d'Oléron** *Coeur d'Oléron*

Modification de droit commun n°5 du PLU de la commune de Saint-Pierre-d'Oléron

Résultat des inventaires écologiques

Complément suite avis MRAe



Verdi Conseil Sud Ouest

Bâtiment B - 13, rue Archimède CS 80083 - 33693 Mérignac Cedex

Tél. +33 5 56 99 60 01

conseilsudouest@verdi.fr

www.verdi.fr

1 MILIEU NATUREL

1.1 LES PERIMETRES DE PROTECTION DES ESPACES NATURELS

1.1.1 LES PROTECTIONS REGLEMENTAIRES

ARRETE DE PROTECTION DE BIOTOPE

L'arrêté de protection de biotope a pour vocation la conservation de l'habitat d'espèces protégées. C'est un outil de protection réglementaire de niveau départemental, dont la mise en œuvre est relativement souple. Il fait partie des espaces protégés relevant prioritairement de la Stratégie de Création d'Aires Protégées mise en place actuellement, et se classe en catégorie IV de l'UICN1 en tant qu'aire de gestion.

En effet, la plupart des arrêtés de protection de biotope font l'objet d'un suivi soit directement à travers un comité placé sous l'autorité du préfet, soit indirectement dans le cadre de dispositifs tels que Natura 2000 et par appropriation par les acteurs locaux.

Il y a un périmètre d'arrêté de protection de biotope : « Marais De La Maratte ». Il se trouve à plus de 5 km de la ZIP.

RESERVE NATURELLE NATIONALE OU REGIONALE

Les réserves naturelles sont des aires protégées dont le classement a pour but de soustraire le milieu aux impacts directs d'activités humaines susceptibles de dégrader le milieu ou de porter atteinte aux espèces. Elles ont trois missions principales qui sont : protéger, gérer et sensibiliser. Une réglementation spécifique au territoire est décrite dans l'arrêté de classement.

Il en existe deux types :

- ▶ Les réserves naturelles nationales (RNN) classées par décision du Ministre chargé de l'écologie et du développement durable ;
- ▶ Les réserves naturelles régionales (RNR), qui remplacent depuis la loi « démocratie de proximité » de 2002, les réserves naturelles volontaires sont classées par décision en Conseil régional pour une durée définie.

Aucune réserve naturelle n'est présente dans un rayon de 5 km du site. La première réserve se trouve à 10 km à l'est de la ZIP : la réserve naturelle nationale « Moëze-Oléron »

LES ESPACES BOISES CLASSES DES DOCUMENTS D'URBANISME

D'après l'article L.113-1 du code de l'urbanisme : « Les plans locaux d'urbanisme peuvent classer comme espaces boisés, les bois, forêts, parcs à conserver, à protéger ou à créer, qu'ils relèvent ou non du régime forestier, enclos ou non, attenant ou non à des habitations. Ce classement peut s'appliquer également à des arbres isolés, des haies ou réseaux de haies ou des plantations d'alignements. »

Un EBC interdit tout changement d'affectation ou tout mode d'occupation du sol et réglemente les coupes et abattages d'arbres.

Le périmètre d'étude immédiat n'est pas concerné par des Espaces Boisés classés



Figure 1: Espaces boisés classés au titre du PLU de Saint-Pierre d'Oléron

1.1.2 PROTECTION LEGISLATIVE DIRECTE

LES ESPACES SOUMIS A LA LOI LITTORAL

Les dispositions de la loi littoral sont susceptibles de s'appliquer dans trois catégories de communes :

- ▶ Les communes riveraines des mers et océans, des étangs salés et des plans d'eau intérieurs d'une superficie supérieure à 1 000 hectares ;
- ▶ Les communes riveraines des estuaires et des deltas lorsqu'elles sont situées en aval de la salure des eaux et participent aux équilibres économiques et écologiques littoraux. La liste des communes concernées a été fixée par le décret n° 2004-311 du 29 mars 2004 et codifiée à l'article R.321-1 du code de l'environnement. Ce décret a également déterminé la liste des rives des estuaires les plus importants où s'appliquent les règles d'extension limitée de l'urbanisation et d'inconstructibilité de la bande littorale des 100 mètres (voir rubrique "effets juridiques"). Il s'agit des estuaires de la Seine, de la Loire et de la Gironde.
- ▶ Les communes proches des précédentes qui participent aux équilibres économiques et écologiques littoraux, lorsqu'elles en font la demande auprès de représentants de l'État dans le département. La liste de ces communes est fixée par décret en Conseil d'État après avis du conservatoire du littoral. Aucun décret n'a encore été pris à ce titre.

OBJECTIFS

- ▶ L'orientation et la limitation de l'urbanisation dans les zones littorales.

- ▶ La protection des espaces remarquables, caractéristiques du patrimoine naturel et culturel du littoral et la préservation des milieux nécessaires au maintien des équilibres biologiques.
- ▶ La protection des espaces boisés les plus significatifs.
- ▶ La gestion de l'implantation des nouvelles routes et des terrains de camping et de caravanage.
- ▶ L'affectation prioritaire du littoral au public.

La commune de Saint-Pierre d'Oléron est encadrée par les dispositions de la loi littoral.

1.1.3 LES PROTECTIONS CONTRACTUELLES :

LES SITES NATURA 2000

Le réseau Natura 2000 rassemble des sites naturels ou semi-naturels de l'Union européenne ayant une grande valeur patrimoniale, par la faune et la flore exceptionnelle qu'ils contiennent. La constitution de ce réseau a pour objectif de maintenir la diversité biologique des milieux, tout en tenant compte des exigences économiques, sociales, culturelles et régionales, dans une logique de développement durable.

Ce réseau s'appuie sur deux directives :

- ▶ **La Directive 79/409/CEE du Conseil du 2 avril 1979 concernant la conservation des oiseaux sauvages (dite « directive Oiseaux »)**, qui concerne la conservation et le maintien des populations des espèces d'oiseaux listées au sein d'une annexe, et la protection des biotopes utilisés par ces espèces. Elle prévoit pour cela la création de Zones de Protection Spéciale (ZPS), issues de l'inventaire des Zones d'Importance communautaire pour la Conservation des Oiseaux sauvages (ZICO).
- ▶ **La Directive 92/43/CEE du Conseil du 21 mai 1992 concernant la conservation des habitats naturels ainsi que de la faune et de la flore sauvages (dite « directive Habitat »)**, qui vise la préservation des habitats naturels de la faune et de la flore sauvage et complète ainsi la directive Oiseaux. À l'instar de cette dernière, la directive Habitats demande aux États membres de l'Union européenne de prendre les mesures permettant d'assurer le maintien des populations des espèces végétales et animales sauvages, ainsi que quelques biotopes particulièrement menacés, listés au sein d'annexes. Elle prévoit pour cela la création de Zone Spéciale de Conservation (ZSC).

Le périmètre d'implantation potentiel du projet se trouve à moins de 10 km de 4 sites Natura 2000 et à 1,1km des sites suivants :

- FR5400433 - Dunes et forêts littorales de l'île d'Oléron
- FR5400469 - Pertuis Charentais

La proximité de ces sites Natura 2000 avec le site du projet favorise les échanges et des espèces répertoriées.

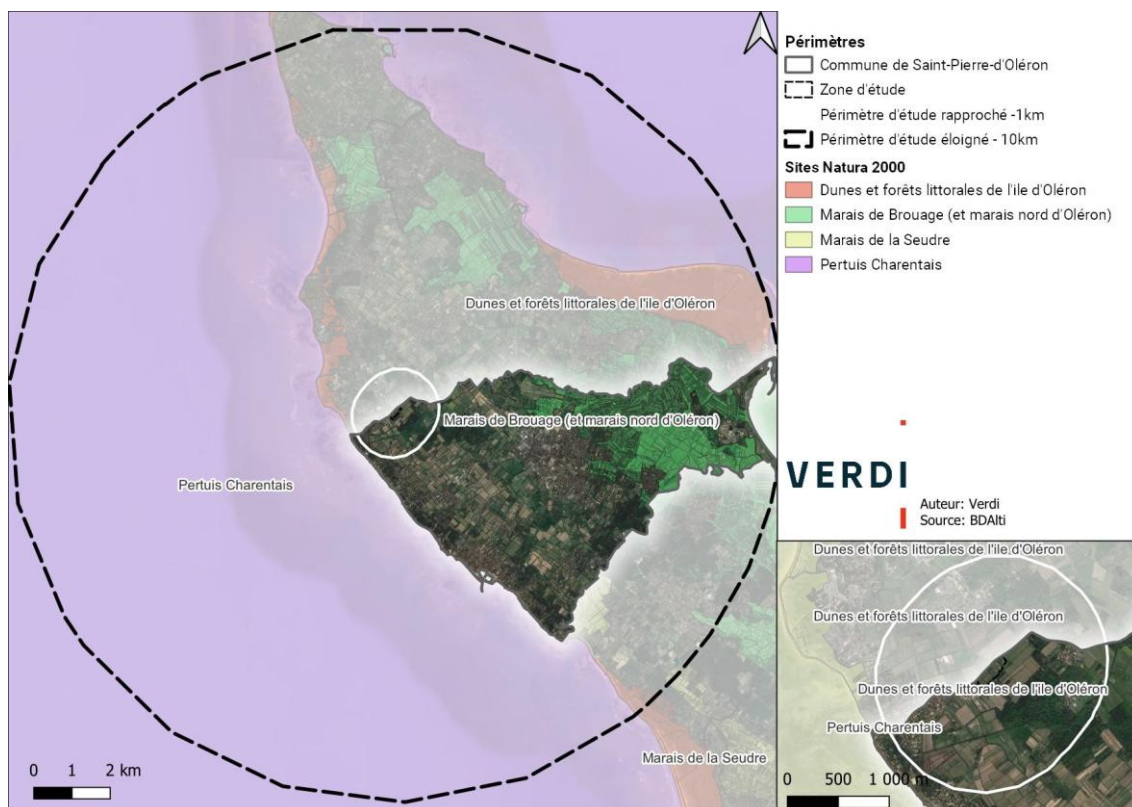
Tableau 1 Caractéristiques des sites Natura 2000 les plus proches de la zone d'étude

Nom	Code National	Descriptif	Distance avec le site d'étude	Superficie totale (ha)
-----	---------------	------------	-------------------------------	------------------------

Pertuis charentais (ZSC)	FR5400469	<p>Site marin prenant en compte une partie du plateau continental et des eaux néritiques littorales, limitées au large par l'isobathe - 50 m s'étendant au large des côtes de Vendée et de Charente-Maritime.</p> <p>Parmi les éléments remarquables en termes de fonctionnement de l'écosystème des Pertuis, l'influence du panache de la Gironde, des quatre estuaires (Lay, Sèvre niortaise, Charente et Seudre) et la présence récurrente de zones de forte concentration phytoplanctonique font de ce site une zone remarquable par la qualité du milieu marin et sa forte productivité biologique.</p>	1,1 km à l'ouest	456 027 ha
Dunes et forêts littorales de l'île d'Oléron (ZSC)	FR5400433	<p>Un des sites régionaux (et nationaux) les plus riches et les plus représentatifs de la forêt littorale arrière-dunaire à Pin maritime et Chêne vert (PINO PINASTRI-QUERCETUM ILICIS), phytocénose endémique des grands complexes de dunes calcarifères en contexte thermo-atlantique (de l'estuaire de la Gironde au sud au littoral vendéen vers le nord).</p> <p>Remarquables séquences dunaires complètes depuis le haut de plage jusqu'à la forêt, atteignant en forêt de St Trojan plus de 500 mètres de développement, avec d'importantes populations de la phanérogame endémique <i>Omphalodes littoralis</i>.</p> <p>La présence de nombreuses dépressions arrière-dunaires ("lèdes") en forêt de St Trojan avec des bas-marais alcalins bien conservés (stations de <i>Liparis loeselii</i> et <i>Spiranthes aestivalis</i>) ajoute à l'originalité de l'ensemble.</p>	1,1 km à l'ouest	2 904 ha
Marais de Brouage (et marais nord d'Oléron)	FR5400431	Vaste complexe de marais arrière-littoraux centre-atlantiques associant des prairies semi-naturelles sur des sols plus ou moins hydromorphes et halomorphes, des prés salés, des vasières tidales, des marais salants abandonnés. En lisière orientale, présence d'éléments ponctuels, mais d'une très forte valeur biologique : aulnaie-frênaie (colonie d'ardéidés), tourbière alcaline, moliniaies.	3 km	26 095 ha
Marais de la Seudre	FR5400432	Complexe de milieux estuariens associant un fleuve soumis aux marées, des vasières tidales, d'anciens marais salants partiellement reconvertis pour l'aquaculture, un dense réseau de chenaux et d'étiers saumâtres et des prairies sub-halophiles, d'hydromorphie variable, pâturées ou fauchées.	7 km	13 983 ha

Sur l'île d'Oléron, les 2 exclaves du Marais d'Avail et du Marais de la Perroche possèdent des habitats peu différents : prairies hygrophiles planes, localement marécageuses à forte tendance dulcicole (nappe phréatique).

Figure 2: Cartographie des sites N2000 présents au plus proche de l'emprise du projet (source : INPN.MNHM.fr)



PARC NATUREL MARIN

Les parcs naturels marins ont pour but, à l'instar des parcs naturels régionaux, de concilier la protection et le développement durable de vastes espaces maritimes dont le patrimoine naturel est remarquable.

L'île d'Oléron est entourée par un parc naturel marin « Estuaire de la Gironde et de la mer des Pertuis ». la ZIP se trouve à 1,2 km du parc.

1.1.4 LES PROTECTIONS PAR LA MAITRISE FONCIERE

TERRAIN ACQUIS PAR LE CONSERVATOIRE DU LITTORAL

L'acquisition d'une parcelle par le conservatoire des espaces naturels est une protection d'un espace naturel par maîtrise foncière. Les terrains affectés ou acquis au rythme des cessions par des propriétaires entrent dans le domaine public et deviennent inaliénables. Cette approche de

protection est privilégiée dans les zones soumises à de fortes dynamiques de consommation de l'espace ou, à l'inverse, marquées par l'abandon de pratiques agricoles et pastorales favorables à la biodiversité. La gestion des sites est assurée directement par le propriétaire ou déléguée le cas échéant par contrat aux acteurs locaux, en premier lieu des collectivités territoriales et des associations. En plus des interventions de conservation et de réhabilitation écologique, les gestionnaires peuvent réaliser des opérations d'aménagement afin d'assurer l'accueil du public. Ces outils peuvent correspondre aux catégories IV, V et VI de la classification des aires protégées établie par l'UICN.

TERRAIN ACQUIS (OU ASSIMILE) PAR UN CONSERVATOIRE D'ESPACES NATURELS

Les 29 Conservatoires d'espaces naturels contribuent à mieux connaître, préserver, gérer et valoriser le patrimoine naturel et paysager notamment par la maîtrise foncière.

Les Conservatoires interviennent aussi par la maîtrise d'usage au moyen de conventions de gestion principalement.

Les Conservatoires s'appuient également sur la protection réglementaire : 35% de leurs sites d'intervention bénéficient d'un statut de protection (Parc National, Réserves naturelles nationale et régionale, Espace Naturel Sensible, Arrêté préfectoraux de protection de biotope).

Un ensemble de parcelles, situées majoritairement au nord et à l'est de l'île, sont acquises par le conservatoire d'espaces naturels et par le conservatoire du littoral. Ces espaces se trouvent au-delà de 3 km du site, dans le périmètre intermédiaire d'étude.

ESPACES NATURELS SENSIBLES

Les départements ont un rôle spécifique en matière de biodiversité via leur compétence en matière d'espaces naturels sensibles. Ils doivent remplir deux objectifs :

- Préserver la qualité de sites, des paysages, des milieux naturels et des champs d'expansion des crues et d'assurer la sauvegarde des habitats naturels
- Aménager et rendre accessibles les sites au public, sauf exception justifiée par la fragilité du milieu naturel.

La politique des ENS est mise en œuvre sur le territoire par l'intermédiaire de 3 outils :

- L'outil juridique : le droit de préemption
- L'outil contractuel : les conventions de gestion
- L'outil financier : la part départementale de la taxe d'aménagement à destination des ENS (TAENS - ex TDENS)

Une part de l'Espace Naturel Sensible « Marais d'Arceau et de la Perrotine » se trouve au sein du périmètre d'étude intermédiaire.

« Le site est le plus vaste complexe d'anciens marais salants de l'Île d'Oléron, composé d'un ensemble de dépressions ou « jas » et de bosses typiques des marais du centre-atlantique. Ces anciens marais salants sont aujourd'hui utilisés pour l'ostréiculture ou comme zone de pâturage pour l'élevage bovin ou équin. Plusieurs canaux permettent l'échange des masses d'eau entre le marais et l'océan.

Ces paysages peuvent paraître très homogènes au premier regard, mais sont, en réalité, composés d'une mosaïque d'habitats riches et variés : lagunes, fossés et bosses. Aux lisières du site, plusieurs milieux se succèdent : roselières, dunes, zones urbanisées.

L'île d'Oléron est reconnue pour être au cœur des zones migratoires de la façade atlantique. Les anciennes salines offrent une véritable zone d'alimentation, de repos et de reproduction pour de nombreuses espèces » -office du tourisme de l'île d'Oléron et du bassin de Marennes.



Figure 3: Espaces naturels sensibles actifs (vert foncé) et candidats (vert clair) à proximité de la zone d'étude (Source : Schéma Départemental des Espaces Naturels Sensibles de la Charente-Maritime 2018-2029)

1.1.5 LES PROTECTIONS AU TITRE DES CONVENTIONS OU ENGAGEMENTS EUROPEENS OU INTERNATIONAUX

ZONE MARINE PROTEGEE DE LA CONVENTION OSPAR (ATLANTIQUE NORD-EST)

Les zones OSPAR sont une catégorie d'aire marine protégée (AMP) issue de la Convention pour la protection du milieu marin de l'Atlantique du nord-est, dite convention OSPAR (Oslo-Paris) de 1998. Au sein d'OSPAR, les AMP sont perçues comme des zones pour lesquelles des mesures de protection, de conservation, de restauration ou de précaution ont été instaurées afin d'assurer la protection et la conservation des espèces, des habitats, des écosystèmes ou des processus écologiques de l'environnement marin. Les zones OSPAR doivent à terme constituer un réseau écologiquement cohérent d'AMP.

Une zone marine protégée par la convention OSPAR se trouve à 1,2 km de la ZIP. Elle correspond à la Zone « FR7600008- Pertuis Charentais ».

1.2 LES PERIMETRES D'INVENTAIRE DES MILIEUX NATURELS (5KM)

Contrairement aux zonages précédents, les zonages d'inventaires du patrimoine naturel, élaborés à titre d'avertissement pour les aménageurs, n'ont pas de valeur d'opposabilité. Ils correspondent notamment aux Zones Importantes pour la Conservation des Oiseaux (ZICO), aux Zones Naturelles d'Intérêt Écologique, Faunistique et Floristique (ZNIEFF de type II, grands ensembles écologiquement cohérents et ZNIEFF de type I, secteurs de plus faible surface au patrimoine naturel remarquable) ou encore aux zones humides identifiées à l'échelle départementale ou régionale.

1.2.1 ZONE D'INTERET ECOLOGIQUE, FAUNISTIQUE ET FLORISTIQUE (ZNIEFF)

L'inventaire des Zones Naturelles d'Intérêt Ecologique, Floristique et Faunistique (ZNIEFF) a été lancé à l'initiative du Ministère chargé de l'environnement en 1982, avec l'appui du Muséum National d'Histoire Naturelle de Paris (MNHN). Il a pour objectif de recenser, localiser et décrire les zones importantes présentant un intérêt écologique, faunistique et floristique particulier pour le patrimoine naturel national, régional ou local.

Les modalités ont été précisées par la circulaire n°91-71 du 14 mai 1991 relative aux zones naturelles d'intérêt écologique faunistique et floristique. Il constitue un outil fondamental de connaissance de l'état des milieux naturels et une première information sur leur éventuel caractère remarquable. En revanche, il ne confère aucune protection aux sites répertoriés.

Deux types de territoire peuvent être identifiés dans l'inventaire :

■ ZNIEFF DE TYPE I

Les ZNIEFF de type I, de superficie réduite, sont des espaces homogènes d'un point de vue écologique et abritent au moins une espèce et/ou un habitat rares ou menacés, d'intérêt aussi bien local que régional, national ou communautaire ; ou ce sont des espaces d'un grand intérêt fonctionnel pour le fonctionnement écologique local.

■ ZNIEFF DE TYPE II

Les ZNIEFF de type II sont de grands ensembles naturels riches, ou peu modifiés, qui offrent des potentialités biologiques importantes. Elles peuvent inclure des ZNIEFF type I et possèdent un rôle fonctionnel ainsi qu'une cohérence écologique et paysagère.

Le périmètre de projet se trouve à moins de 5 km de 5 ZNIEFF de type I

- ▶ 540006840- Les sables Boisseau
- ▶ 540006843- Carrières de sables vigniers
- ▶ 540003330- Les Salines
- ▶ 540003333- Marais du Douhet
- ▶ 540006842- Dunes des Seuliers

Il se trouve à moins de 5 km d'un site ZNIEFF de type II « Marais et vasières de Brouage-Seudre-Oleron »

Tableau 2: Caractéristiques des ZNIEFF les plus proches de la zone d'étude (source : INPN)

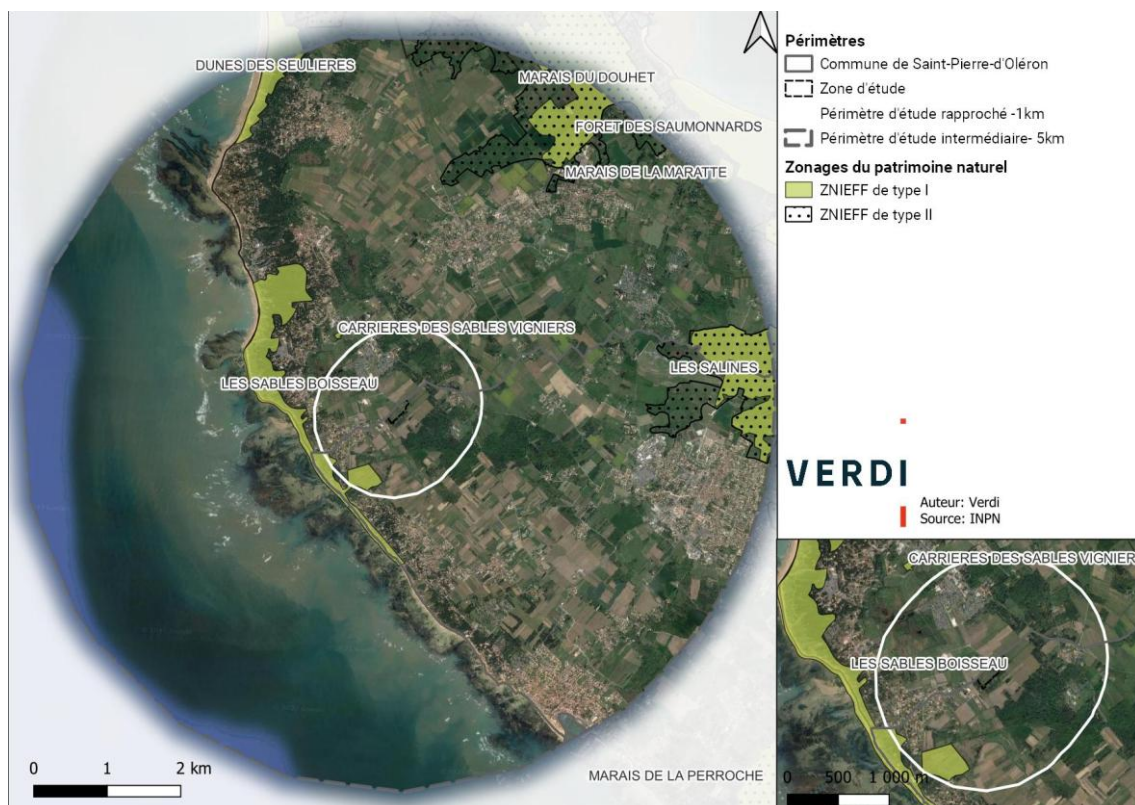
Nom	Code national	Descriptif	Distance avec le site d'étude	Superficie totale
ZNIEFF de type 1				
Les sables Boisseau	540006840	<p>Important cordon dunaire centre-atlantique à séquence bionomique encore complète - de la dune embryonnaire à la forêt littorale de Pin maritime et Chêne vert - surtout dans la partie nord à topographie particulièrement rigoureuse. Vers le sud, petit marais arrière-dunaire avec phragmitaie étendue et prairies hygrophiles sub-saumâtres.</p> <p>INTERET BOTANIQUE :</p> <p>+ sur le plan floristique : riche cortège de dune calcarifère thermo-atlantique avec de nombreuses espèces rares et/ou protégées : Linaire des sables (<i>Linaria arenaria</i>), Asperge prostrée (<i>Asparagus prostratus</i>), Osyris blanchâtre (<i>Osyris alba</i>) etc. Également (Marais de la Martière) prairies hygrophiles à Orchis des marais (<i>Orchis palustris</i>) et Laiteron maritime (<i>Sonchus maritimus</i>).</p> <p>+ sur le plan phytocénotique : développement important des phytocénoses caractéristiques des systèmes dunaires thermoatlantiques : <i>artemisio lloydii-ephedretum distachyae</i>, <i>pino pinastri-quercetum ilicis</i> etc.</p> <p>La partie dunaire sud du site est très dégradée par l'érosion et le piétinement dut à la sur fréquentation estivale. La partie nord (ONF) est dans un état satisfaisant.</p>	600m au SO	129,24 ha
Carrières de sables vigniers	540006843	<p>Pelouses calcicoles xérophiles, riches en espèces annuelles, se développant au niveau d'affleurements rocheux sur le site d'anciennes carrières.</p> <p>INTERET BOTANIQUE :</p> <p>Très élevé sur le plan floristique avec la présence de 10 espèces rares ou menacées, la plupart originaires du bassin méditerranéen, dont 2 en aire disjointe : Chenillette muriquée (<i>Scorpiurus muricatus</i>), Coronille scorpioïde (<i>Coronilla scorpioides</i>), Trigonelle de Montpellier (<i>Trigonella monspeliaca</i>) etc.</p> <p>Site ayant subi de très fortes dégradations depuis sa description - cultures, dépôt d'ordures, rudéralisation - et dont la surface "utile" se réduit aujourd'hui à 25 ares environ. La présence d'un nombre important d'espèces patrimoniales justifie toutefois son maintien pour quelque temps encore dans le réseau régional des ZNIEFF.</p>	1,2 km au Nord	0,62 ha

Les Salines	540003330	<p>La zone se compose dans sa majeure partie d'anciens marais salants, alimentés en eau salée par des chenaux reliés à la mer, dont les parties hautes sont généralement pâturées ; les secteurs les plus littoraux sont exploités pour l'élevage et l'affinage des huîtres. Quelques zones sableuses plus hautes permettent le développement de boisements thermophiles et l'existence d'espèces animales méridionales. Les marais des Salines présentent un intérêt faunistique considérable aussi bien au plan ornithologique, mammalogique qu'herpétologique.</p> <p>Dans son ensemble, le site accueille 70% des espèces d'amphibiens et de reptiles présents sur l'île d'Oléron.</p> <p>Les principales menaces pesant sur le site sont :</p> <ul style="list-style-type: none"> - la progression du boisement ; - l'urbanisme ; - un projet de piste cyclable ; - l'extension de l'ostréiculture ; 	4,2 km à l'Est	97,04 ha
Marais du Douhet	540003333	<p>Anciens marais salants composés de vastes bassins séparés par des bosses végétalisées. Des prairies pâturées jouxtent la zone. Les bassins sont soit abandonnés, soit utilisés par des exploitations piscicoles.</p> <p>Zone importante pour la reproduction de nombreuses espèces de laro-limicoles patrimoniaux : Echasse blanche, Avocette élégante, Vanneau huppé et Chevalier gambette (en 1984) etc.</p> <p>Zone d'alimentation et de halte migratoire pour de très nombreuses espèces dont des rapaces diurnes et nocturnes - busards, Milan noir, Hibou des marais - , des échassiers - Aigrette garzette - , des limicoles - chevaliers et bécasseaux. La zone héberge par ailleurs une belle population nicheuse de Gorgebleue.</p> <p>INTERET MAMMALOGIQUE : Présence de la Loutre d'Europe.</p> <p>INTERET BATRACHOLOGIQUE : Présence de la Rainette méridionale.</p> <p>INTERET BOTANIQUE : Présence d'une station de Sérapias à petites fleurs (<i>Serapias parviflora</i>), Orchidée méditerranéenne en aire disjointe sur le littoral atlantique (station non contrôlée depuis 1984).</p>	3,7km au NE	241,89 ha
Dunes des Seuliers	540006842	<p>Ensemble de dunes calcaires centre-atlantiques et un bois à Pin maritime et Chêne vert.</p> <p>INTERET BOTANIQUE : Au niveau des dunes, riche cortège de végétation dunaire thermo-atlantique avec plusieurs espèces rares : Linaire des sables (<i>Linaria arenaria</i>), Cynoglosse des dunes (<i>Omphalodes littoralis</i>), Asperge prostrée (<i>Asparagus prostratus</i>); au niveau du bois de l'Acheneau, dépressions à Saule des sables</p>	4,2 km au Nord	97 ha

		<p>(<i>Salix arenaria</i>), lisière à Asperge maritime (<i>Asparagus maritimus</i>) etc.</p> <p>Site fortement dégradé depuis sa description par la réalisation d'un important programme immobilier aux Huttes (exclu de la ZNIEFF).</p> <p>Fortes menaces sur la partie non domaniale des dunes : camping-caravaning sur parcelles privées, piétinement, rudéralisation, introduction d'espèces non indigènes etc.</p>		
ZNIEFF de type 2				
Marais et vasières de Brouage-Seudre-Oléron	720008217	<p>Vaste complexe de milieux estuariens et de marais arrière-littoraux centre-atlantiques associant des prairies semi-naturelles sur des sols plus ou moins hydromorphes et halomorphes, des prés salés, des vasières tidales, des marais salants abandonnés ou partiellement reconvertis pour l'aquaculture, un fleuve soumis aux marées et un dense réseau de chenaux et d'étiers saumâtres. Sur l'île d'Oléron, l'exclave du Marais d'Avail possède des habitats légèrement différents : prairies hygrophiles planes, localement marécageuses à forte tendance dulcicole (nappe phréatique).</p> <p>L'important réseau de fossés séparant les prairies du Marais de Brouage constitue un habitat essentiel pour deux espèces menacées en Europe : la Loutre et la Cistude.</p> <p>La présence de nombreux bassins salicoles abandonnés depuis des périodes plus ou moins anciennes et diversement recolonisés par la végétation naturelle en fonction de l'hydromorphie constitue par ailleurs un facteur de diversité biologique et d'originalité paysagère essentiel.</p> <p>Très grande importance pour l'avifaune aquatique et littorale</p>	2,2 km à l'Ouest	42229 ha

La distance du site avec les sites ZNIEFF et la différence dans leurs caractéristiques (ZNIEFF tournant autour de l'eau et des marais, alors que le site est partiellement urbanisé et agricole), rend les interactions limitées et la possibilité d'y trouver des espèces correspondantes peu probable.

Figure 4: Cartographie des ZNIEFF présentes à moins de 5km de la zone d'étude (source : INPN)



1.2.2 ZICO

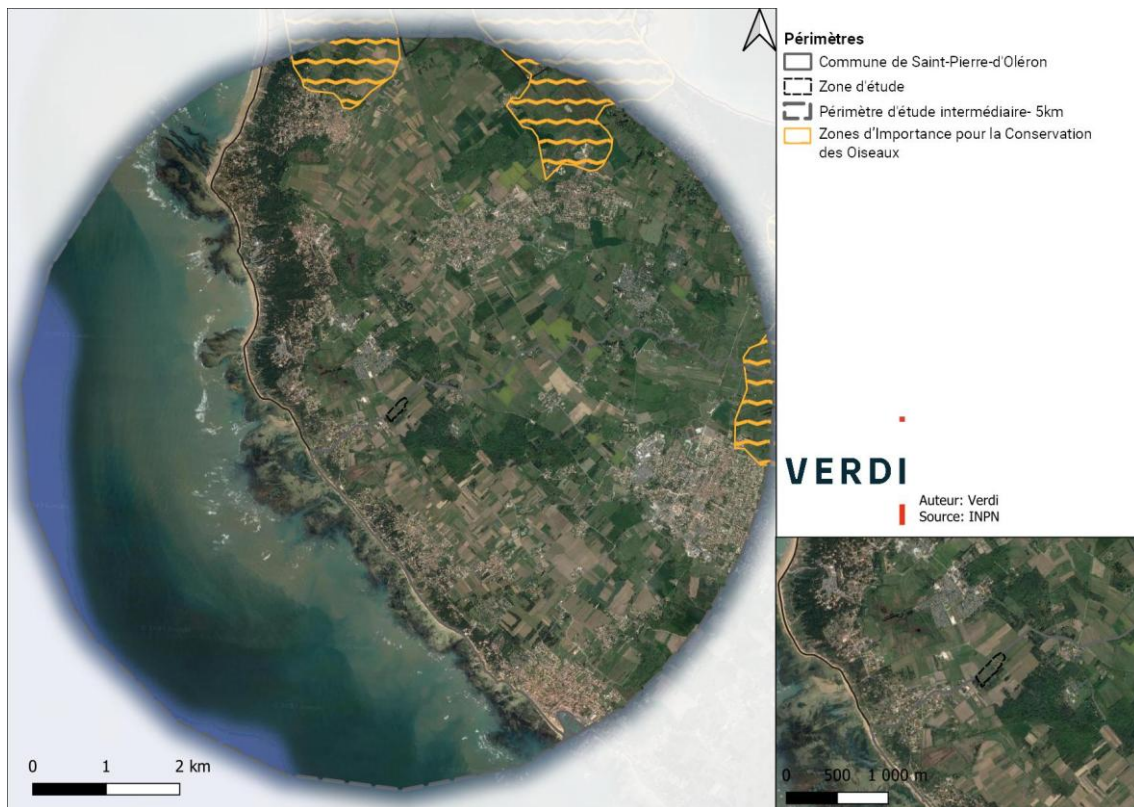
Les Zones d'Importance pour la Conservation des Oiseaux (ZICO) sont des zones d'intérêt majeur qui hébergent des effectifs d'oiseaux sauvages jugés d'importance communautaire ou européenne. Les ZICO sont l'outil de référence de la France pour la mise en œuvre de ses engagements internationaux (Directive Oiseaux) en matière de désignation en ZPS. Comme les ZNIEFF, elles constituent une information privilégiée sur les milieux naturels possédant une grande richesse écologique et avifaunistique. Cet inventaire n'entraîne pas de protection réglementaire.

Une ZICO se trouve dans le périmètre intermédiaire du projet

Nom	Code national	Descriptif	Distance avec le site d'étude	Superficie totale
Marais de Brouage Oléron	FR5410028	Cette ZPS comprend un vaste complexe de marais arrière-littoraux centre-atlantiques associant des prairies naturelles sur des sols plus ou moins hydromorphes et halomorphes, des prés salés, des vasières tidales et des marais salants abandonnés. La lisière orientale du site se caractérise par la présence d'éléments ponctuels mais d'une très forte valeur biologique : aulnaie-frênaie (abritant une colonie d'ardéidés), tourbière alcaline, moliniaies.	4 Km AU Nord et à l'Est	26 080 ha

		<p>L'important réseau de fossés séparant les prairies constitue un habitat essentiel pour l'alimentation et l'installation de nombreuses espèces patrimoniales d'oiseaux. La présence de nombreux bassins salicoles abandonnés depuis des périodes plus ou moins anciennes et diversement recolonisés par la végétation naturelle en fonction de l'hydromorphie constitue par ailleurs un facteur de diversité biologique et d'originalité paysagère essentiel. Les milieux tidaux sont soumis à diverses activités humaines généralement compatibles avec le maintien des milieux lorsqu'elles se pratiquent de façon extensive. Sur le continent, dans le secteur compris entre Brouage, Saint-Froult et Beaugéay, l'évolution des pratiques agricoles a fait disparaître d'importantes surfaces de prairies naturelles autrefois vouées au pâturage extensif au profit de cultures céréalières intensives après drainage et a entraîné le plus souvent un remodelage de la topographie originelle. Cette dynamique négative, provisoirement bloquée par les mesures d'accompagnement de la PAC, constitue la menace principale pesant sur le site à moyen terme. La dégradation de la qualité des eaux de l'important réseau de fossés séparant les parcelles (eutrophisation due à une surcharge de nutriments d'origine agricole notamment, développement de "pestes" végétales comme <i>Azolla filiculoides</i> et <i>Ludwigia peploides</i> ou animales comme le Ragondin) et l'artificialisation globale du régime hydraulique (bas niveaux en hiver et au printemps/hauts niveaux en été) représentent également des altérations significatives d'un des habitats : les eaux eutrophes.</p> <p>L'intérêt ornithologique de la ZPS Marais de Brouage- Île d'Oléron est indéniable tout au long de l'année. Ce ne sont pas moins de 26 espèces de l'annexe I de la Directive oiseaux qui ont été inventoriées, 31 espèces menacées au niveau national et 23 menacées dans la région du Poitou-Charentes. Les effectifs de 22 espèces atteignent ou dépassent les seuils numériques déterminant l'importance internationale du site. Compte-tenu des effectifs des espèces hivernantes et en migration qui stationnent dans ce périmètre, le site présente une importance internationale pour les oiseaux d'eau. Ce sont par exemple plus de 70 000 oiseaux d'eau qui sont dénombrés sur la réserve de Moëze chaque hiver</p>		
--	--	---	--	--

Figure 5: Localisation de la ZICO dans le périmètre intermédiaire de la ZIP



1.2.3 PARC NATUREL REGIONAL

Il existe aujourd'hui 56 Parcs Naturels Régionaux (PNR) en France, soit près de 20 % du territoire français, ce qui représente plus de 4700 communes, sur 15 Régions, et plus de 4,4 millions d'habitants.

Les PNR sont créés pour protéger et mettre en valeur de grands espaces ruraux habités. Peut être classé "PNR" un territoire à dominante rurale dont les paysages, les milieux naturels et le patrimoine culturel sont de grande qualité, mais dont l'équilibre est fragile.

Un PNR s'organise autour d'un projet concerté de développement durable, fondé sur la protection et la valorisation de son patrimoine naturel et culturel.

Le site de projet n'est pas inclus dans un parc naturel régional.

1.3 LES FONCTIONNALITES ECOLOGIQUES

CONTEXTE : LE SRADDET

L'ensemble des zonages techniques et réglementaires n'ont de sens que s'il existe des axes de communication entre chaque région d'intérêt patrimonial permettant des échanges et évitant l'isolement des populations animales et végétales. Face au déclin de la biodiversité, la France s'est engagée en 2004 à lancer la Stratégie Nationale pour la Biodiversité (SNB), qui a notamment permis d'identifier les principales causes de perte de biodiversité, en particulier la fragmentation des habitats naturels. La Trame verte et bleue (TVB) est l'une des mesures issues de la loi n°2010-788

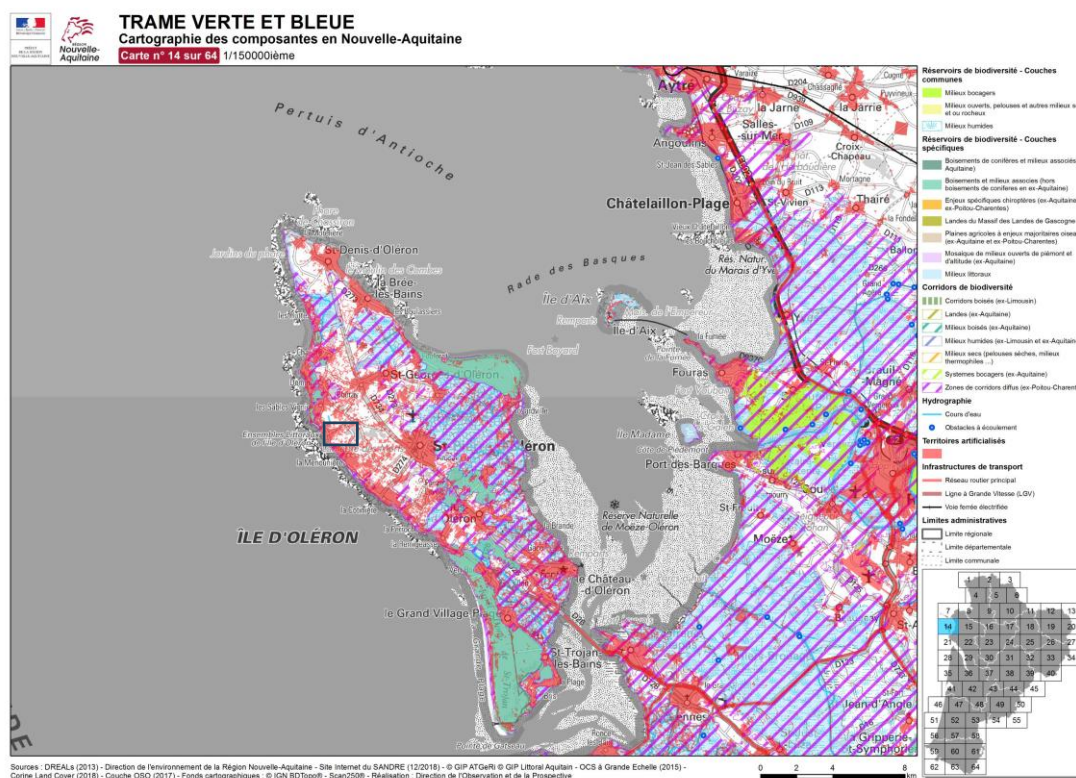
du 12 juillet 2010 portant engagement national pour l'environnement (dite « Grenelle 2 »). Son objectif est « *d'enrayer la perte de biodiversité en participant à la préservation, à la gestion et à la remise en bon état des milieux nécessaires aux continuités écologiques, tout en prenant en compte les activités humaines, et notamment agricoles, en milieu rural* ».

Conformément à l'article L.371-3 du Code de l'environnement, le Schéma Régional d'Aménagement, de Développement Durable et d'Egalité des Territoires (SRADDET), adopté en décembre 2019 à la place du Schéma Régional de Cohérence Ecologique (SRCE), vise à l'identification et à la mise en œuvre de la TVB à l'échelle régionale. Ce document cadre définit les enjeux en matière de préservation et de restauration des continuités écologiques, et détermine la stratégie régionale jusqu'en 2030. Il comporte les informations suivantes :

- ▶ la présentation des enjeux régionaux relatifs à la préservation et à la restauration des continuités écologiques
- ▶ des objectifs spécifiques découlant de la stratégie régionale d'adaptation aux transitions liés à l'orientation 2.2 « Préserver et valoriser les milieux naturels, les espaces agricoles, forestiers et garantir la ressource en eau »
- ▶ un volet identifiant l'ensemble des composantes de la TVB
- ▶ les mesures prévues pour accompagner la mise en œuvre des continuités écologiques.

Le site de projet, selon le SRADDET se trouve dans un maillage de territoires artificialisés constituant un potentiel obstacle au déplacement des espèces.

Figure 6: Trame verte et Bleue (SRADDET - Nouvelle-Aquitaine)



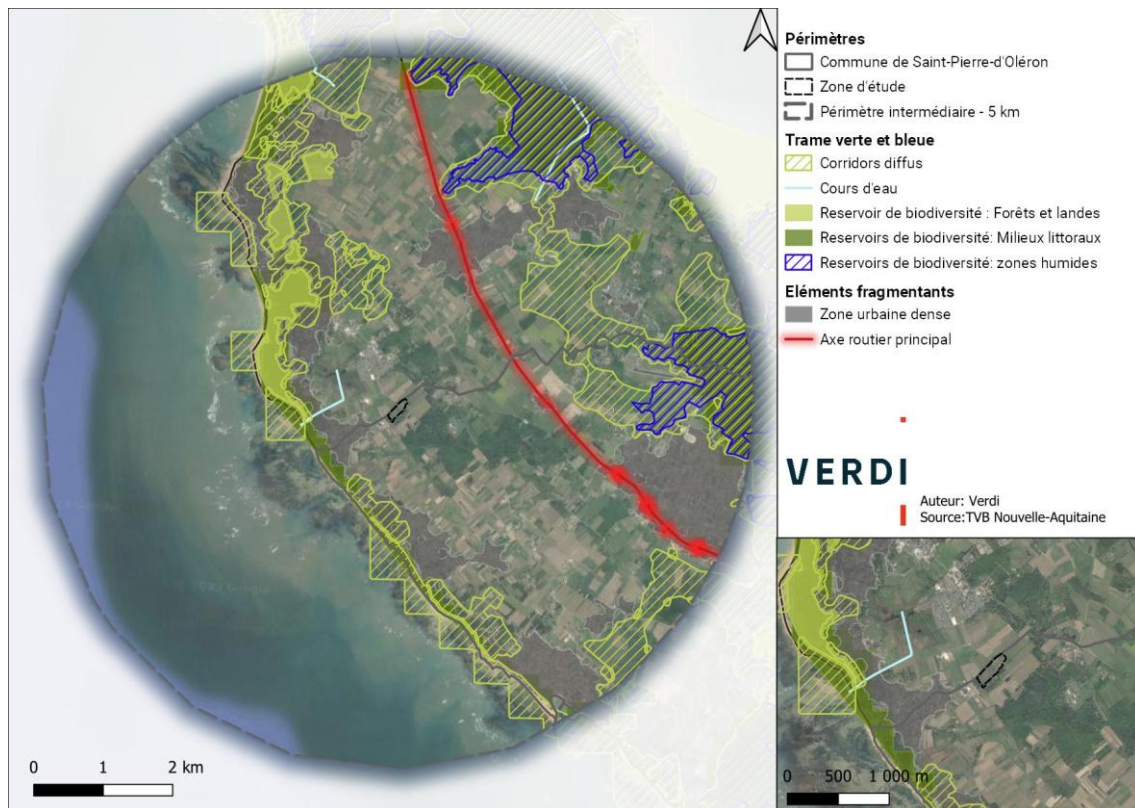
TRAMES VERTES ET BLEUES LOCALES

D'après le SRADDET Nouvelle-Aquitaine, le site ne se trouve pas dans une zone à fort intérêt écologique à l'échelle de la trame verte et bleue. En effet, sa position au sein d'un territoire partagé

entre agriculture et espaces urbains, aucun réservoir de biodiversité ou corridor écologique ne se dessine sur ou à proximité de la ZIP.

**Le projet se trouve à distance des réservoirs et corridors de biodiversité, surtout constitué d'espaces littoraux ou for
estiers.**

Figure 7: Trame verte et bleue locale (Source : SRADDET)



1.4 ANALYSE DES HABITATS, DE LA FLORE ET DE LA FAUNE

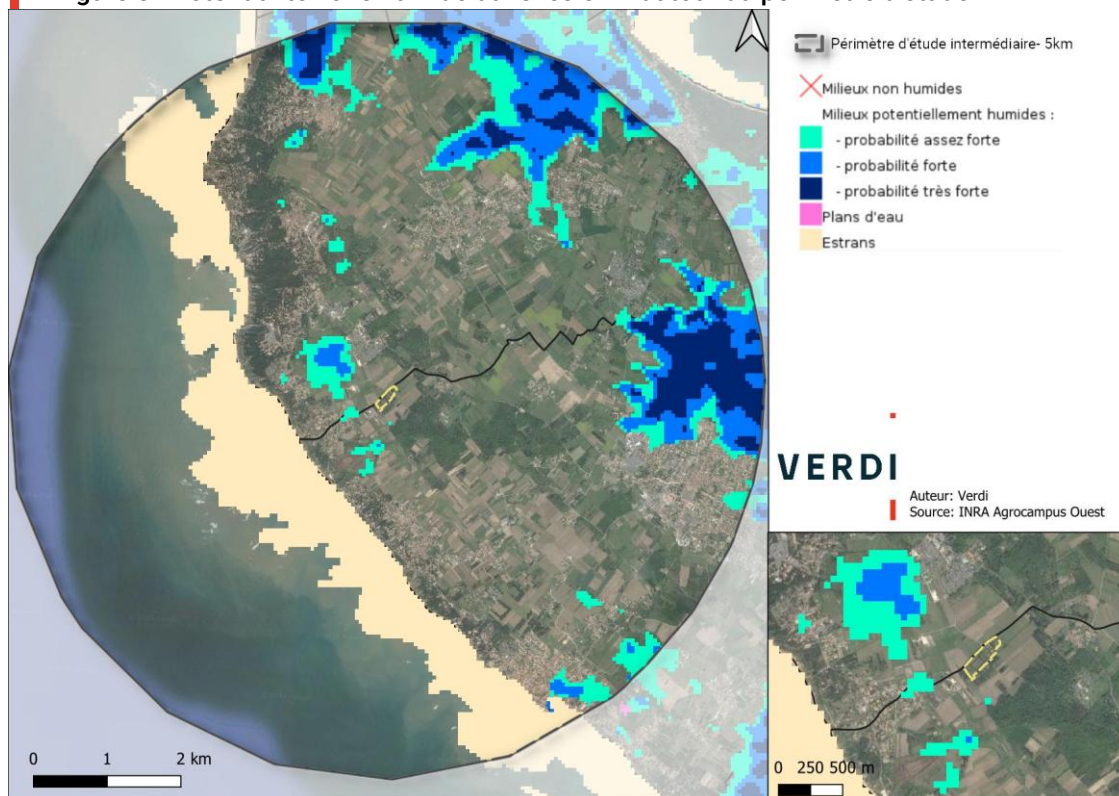
Deux prospections ont été réalisées par des écologues afin d'identifier les enjeux faunistiques et floristiques présents sur le site. Un intérêt particulier a été porté au niveau des bâtiments abandonnés.

Tableau 3: Dates des prospections naturalistes réalisées sur le site

Date d'inventaires	Taxons	Condition météo	Ecologues
03/06/2024	Chiroptères et avifaune (recherche de gîte et nids dans les bâtiments)	20°C, aucune pluie et aucun nuage. Vent modéré.	Camille Duhard Marion Boucherit
18 et 19/06/2025	Avifaune, reptiles, entomofaune, flore et habitat	22°C, aucune pluie et aucun nuage. Vent faible.	Camille Duhard Marion Boucherit

1.4.1 ZONE HUMIDE

Figure 8 : Potentialité zone humide dans les 5km autour du périmètre d'étude






Le site ne présente pas de potentialité zone humide d'après INRA Agrocampus Ouest. La probabilité que ce soit une zone humide est faible, l'enjeu est donc tout autant faible.

1.4.2 HABITATS NATURELS


La zone d'étude se situe dans un contexte viticole et forestier, à la lisière nord-ouest de Saint-Pierre d'Oléron. Les habitats présents sont principalement des bâtiments abandonnés et une prairie de fauche. Dix habitats différents ont été identifiés lors des prospections.



Tableau 4: Description des habitats


Habitats	Surface / longueur	Photographie	Description	Enjeu sur la ZIP
Constructions abandonnées des villes EUNIS : J1.5 Corine Biotope : / N2000 : / Critère humide : Non humide	0.25 ha		Bâtiments d'une ancienne colonie de vacances abandonnée. Sept bâtiments avec certains bâtiments à étages. Présence de Lierre grimpant, de ronces et de vignes le sont des façades ou dans certains bâtiments sans toits.	Très Faible

Habitats	Surface / longueur	Photographie	Description	Enjeu sur la ZIP
Petits bois anthropiques de feuillus caducifoliés EUNIS : G5.2 Corine Biotope : 84.3 N2000 : / Critère humide : pro parte	0,15 ha		Petit bois constitué majoritairement d'espèces caducifoliées et de quelques espèces sempervirentes (<i>Carpinus betulus</i> , <i>Quercus ilex</i> , <i>Laurus nobilis</i> , <i>Smyrnia olusatrum</i> , <i>Hedera helix</i> , <i>Sorbus domestica</i> , <i>Ficus carica</i>). Un massif est composé d'exotiques (<i>Robinia pseudoacacia</i> et <i>Ailanthus altissima</i>).	Faible à Très faible
Petits bois anthropiques mixtes de feuillus et conifères EUNIS : G5.5 Corine Biotope : 84.3 N2000 : / Critère humide : pro parte	0,22 ha		Petit bois constitué majoritairement d'espèces caducifoliées, de quelques espèces sempervirentes et de conifères (<i>Quercus</i> , <i>Pinus</i> , <i>Prunus</i> , <i>Laurus</i> , <i>Taxus</i> , <i>Rubus</i> , <i>Robinia</i>).	Faible

Habitats	Surface / longueur	Photographie	Description	Enjeu sur la ZIP
Sites routiers et autres constructions désaffectées sur des surfaces dures EUNIS : J4.2 Corine Biotope : / N2000 : / Critère humide : Non humide	0,11 ha		Zone goudronnée, ancienne route colonisée par de la végétation herbacée	Très faible
Plantation de Robinia EUNIS : G1.C3 Corine Biotope : 83.324 N2000 : / Critère humide : Non humide	0,011 ha		Massif de Robinier faux-acacia (EEE)	Très faible

Habitats	Surface / longueur	Photographie	Description	Enjeu sur la ZIP
Prairies de fauche atlantiques EUNIS : E2.21 Corine Biotope : 38.21 N2000 : / Critère humide : pro parte	0,27 ha		La prairie présente localement quelques arbres isolés (ex. : chênes verts), dispersés et sans continuité. Ces éléments ne constituent pas un habitat distinct.	Faible
Surfaces pavées et espaces récréatifs EUNIS : J4.6 Corine Biotope : / N2000 : / Critère humide : Non humide	0,13 ha		Surface goudronnée (ancien terrain de sport) envahie par des graminées au niveau des fissures.	Très faible

Habitats	Surface / longueur	Photographie	Description	Enjeu sur la ZIP
Clôtures x Ronciers EUNIS : J2.51 x F3.131 Corine Biotope : / x 31.831 N2000 : / Critère humide : Non humide	193 ml		Clôture grillagée et base en béton, plus ou moins envahie par la végétation (roncier, lierre grimpant).	Très faible
Murs de champs x Ronciers EUNIS : J2.52 x F3.131 Corine Biotope : / x 31.831 N2000 : / Critère humide : Non humide	65.9ml		Murs de pierre/béton plus ou moins recouverts par les ronciers et le lierre.	Très faible

Habitats	Surface / longueur	Photographie		Description	Enjeu sur la ZIP
Haies d'espèces indigènes riches en espèces EUNIS : FA.3 Corine Biotope : / N2000 : / Critère humide : Non humide	184.7ml			Haie constituée majoritairement d'espèces caducifoliées et de quelques espèces sempervirentes (<i>Quercus</i> , <i>Prunus</i> , <i>Laurus</i> , <i>Taxus</i> , <i>Rubus</i>).	Faible



 Zone d'étude

Habitat

 Clôtures x Ronciers

 Murs de champs x Ronciers

■ Haies d'espèces indigènes riches en espèces

 Construction abandonnées des villes

 Sites routiers et autres constructions désaffectées sur des surfaces dures

 Surfaces pavées et espaces récréatifs

 Petits bois anthropiques de feuillus caducifoliés

 Petits bois anthropiques mixtes de feuillus et conifères

 Plantations de Robinia

 Prairies de fauche atlantiques

Figure 9: Cartographie des habitats

1.4.3 FLORE

Flore patrimoniale

BIBLIOGRAPHIE

Les recherches bibliographiques ont permis de mettre en évidence la présence de **13 espèces de flore patrimoniale** susceptibles d'être présentes sur la zone d'étude

Tableau 5 : Liste des espèces de flore patrimoniale recensées dans la bibliographie (source : OBV-NA)

Nom latin	Nom commun	PN	PR	PD	LR N	LR R	Det. ZNIEFF	DHFF
<i>Anacamptis laxiflora</i>	Orchis à fleurs lâches	-	-	-	LC	VU	Oui	-
<i>Anacamptis palustris</i>	Orchis des marais	-	Oui	-	VU	EN	Oui	-
<i>Arbutus unedo</i>	Arbousier commun	-	-	-	LC	LC	Oui	-
<i>Bartsia trixago</i>	Bellardie germandrée	-	-	-	LC	NT	Oui	-
<i>Briza minor</i>	Petite amourette	-	-	-	LC	NT	Oui	-
<i>Cladium mariscus</i>	Cladium des marais	-	-	-	LC	LC	Oui	-
<i>Glebionis segetum</i>	Chrysanthème des moissons	-	-	-	LC	VU	Oui	-
<i>Lotus maritimus</i>	Lotier maritime	-	-	-	LC	LC	Oui	-
<i>Oenanthe lachenalii</i>	Oenanthe de Lachenal	-	-	-	LC	LC	Oui	-
<i>Ruscus aculeatus</i>	Fragon petit houx	-	-	-	LC	LC	-	An V
<i>Serapias lingua</i>	Sérapias langue	-	-	-	LC	NT	Oui	-
<i>Silene gallica</i>	Silène de France	-	-	-	LC	LC	Oui	-
<i>Sonchus maritimus</i>	Laiteron maritime	-	-	-	LC	NT	Oui	-

PN : Protection nationale ; PR : Protection régionale ; PD : Protection départementale ; LRN : Liste rouge de la flore vasculaire de France métropolitaine (2019) ; LRR : Liste rouge régionale ; LC = Préoccupation mineure ; NT : quasi menacée ; VU : Vulnérable ; EN : En danger ; Det ZNIEFF = espèces déterminantes ZNIEFF, DHFF : Directive Habitat Faune Flore.

INVENTAIRES

Aucune espèce de flore patrimoniale n'a été observée sur l'aire d'étude en 2024.

La prospection complémentaire en juin 2025 n'a pas permis d'inventorier correctement la flore puisque le site était entièrement fauché lors du passage des écologues. Seules les formations arbustives et arborées ont pu être identifiées.

Flore invasive

BIBLIOGRAPHIE

Les recherches bibliographiques ont permis de mettre en évidence la présence de **8 espèces exotiques envahissantes** susceptibles d'être présentes sur la zone d'étude.

Tableau 6 : Liste des espèces à caractère invasif recensées dans la bibliographie (source : OBV-NA)

Nom commun	Nom latin	Hiérarchie des Plantes Exotiques Envahissantes (PEE)
Séneçon en arbre	<i>Baccharis halimifolia</i>	PEE à impact majeur
Herbe de la Pampa	<i>Cortaderia selloana</i>	PEE à impact majeur
Crépide de Nîmes	<i>Crepis sancta</i>	PEE à impact modéré
Cyprès de Lambert	<i>Cupressus macrocarpa</i>	PEE à impact majeur
Datura	<i>Datura stramonium</i>	PEE à impact modéré
Fusain du Japon	<i>Euonymus japonicus</i>	PEE à impact majeur
Peuplier du Canada	<i>Populus x canadensis</i>	PEE à impact majeur
Véronique de Perse	<i>Veronica persica</i>	PEE à impact modéré

INVENTAIRES

Les inventaires ont permis de recenser **cinq espèces exotiques envahissantes** dans l'aire d'étude. Elles sont présentées dans le tableau suivant :

Tableau 7 : Liste des espèces à caractère invasif inventoriées dans la zone d'étude

Nom commun	Nom latin	Hiérarchie des Plantes Exotiques Envahissantes (PEE)
Ailante glutineux	<i>Ailanthus altissima</i>	PEE à impact majeur
Laurier-cerise	<i>Prunus laurocerasus</i>	PEE à impact majeur
Mimosa argenté	<i>Acacia dealbata</i>	PEE à impact majeur
Palmier de Chusan	<i>Trachycarpus fortunei</i>	PEE à impact majeur
Robinier faux-acacia	<i>Robinia pseudoacacia</i>	PEE à impact majeur



Figure 10 : Ailante glanduleux



Figure 11 : Laurier cerise



Figure 12 : Mimosa argenté



Figure 13 : Palmier de Chusan







Figure 14 : Robinier faux acacia

VERDI**Flore invasive**


Modification PLU Saint-Pierre-D'Oléron

Auteur: Verdi
Source: Google satellite
 Zone d'étude
Flore invasive

-  Ailante glanduleux
-  Laurier cerise
-  Palmier de Chusan
-  Robinier faux acacia

 Mimosa argenté

 Robinier faux acacia

 Robinier faux acacia et Ailante glanduleux

1.4.4 FAUNE

1.4.4.1 Avifaune

BIBLIOGRAPHIE

Les données bibliographiques (Fauna et INPN) ont montré la présence de **19 espèces à proximité du site d'étude (moins de 5km)** et qui pourrait être observées au niveau du site. **Cinq espèces peuvent être potentiellement impactées par une modification d'usage des bâtiments**. En effet, la **Chevêche d'Athéna**, l'**Hirondelle des fenêtres**, l'**Hirondelle rustique**, le **Martinet noir** et le **Moineau domestique** sont des espèces du cortège anthropique, elles utilisent notamment les bâtiments pour leur reproduction. Par l'absence de présence humaine et de dérangement, les bâtiments abandonnés peuvent leur être très favorables. Notamment les hirondelles rustiques qui réalisent leur nid à l'intérieur de vieux bâtiments ouverts. **Pour ces espèces, l'enjeu peut être modéré** puisqu'elles sont protégées et quasi-menacées en Poitou-Charentes.

Tableau 8: Liste des espèces notées dans la bibliographie

Nom commun	Nom scientifique	PN	DO	LRN	LRR	ZNIEFF	Potentialité sur site
Chevêche d'Athéna	<i>Athene noctua</i>	Art 3	-	LC	NT	Non	Forte
Choucas des tours	<i>Coloeus monedula</i>	Art 3	-	LC	NT	Non	Moyenne
Cisticole des joncs	<i>Cisticola juncidis</i>	Art 3	-	VU	NT	Non	Faible
Faucon crécerelle	<i>Falco tinnunculus</i>	Art 3	-	NT	NT	Non	Moyenne
Fauvette des jardins	<i>Sylvia borin</i>	Art 3	-	NT	NT	Non	Faible
Fauvette grisette	<i>Sylvia communis</i>	Art 3	-	LC	NT	Non	Faible
Hirondelle de fenêtre	<i>Delichon urbicum</i>	Art 3	-	NT	NT	Non	Forte
Hirondelle rustique	<i>Hirundo rustica</i>	Art 3	-	NT	NT	Non	Forte
Linotte mélodieuse	<i>Linaria cannabina</i>	Art 3	-	VU	NT	Non	Faible
Martinet noir	<i>Apus apus</i>	Art 3	-	NT	NT	Non	Forte
Moineau domestique	<i>Passer domesticus</i>	Art 3	-	LC	NT	Non	Forte
Pigeon colombin	<i>Columba oenas</i>	-	-	LC	EN	Oui	Moyenne
Pipit farlouse	<i>Anthus pratensis</i>	Art 3	-	VU	EN	Oui	Faible
Pipit rousseline	<i>Anthus campestris</i>	Art 3	An I	LC	EN	Oui	Faible
Serin cini	<i>Serinus serinus</i>	Art 3	-	VU	NT	Non	Faible
Tarier pâtre	<i>Saxicola rubicola</i>	Art 3	-	NT	NT	Non	Moyenne
Tourterelle des bois	<i>Streptopelia turtur</i>	-	-	VU	VU	Non	Moyenne
Traquet motteux	<i>Oenanthe oenanthe</i>	Art 3	-	NT	EN	Oui	Faible

PN : Protection nationale ; PR : Protection régionale ; PD : Protection départementale ; LRN : Liste rouge de la flore vasculaire de France métropolitaine (2019) ; LRR : Liste rouge régionale ; LC = Préoccupation mineure ; NT : quasi menacée ; VU : Vulnérable ; EN : En danger ; Det ZNIEFF = espèces déterminantes ZNIEFF, DHFF : Directive Habitat Faune Flore.

INVENTAIRES

Une sortie le 03 juin 2024 a permis de déterminer avec plus de précision les espèces et l'utilisation du site par ces espèces. La prospection s'est concentrée sur les espèces anthropophiles et les rapaces nocturnes. Le second inventaire du 19 juin 2025, a permis de confirmer certaines espèces et de compléter la liste des espèces. Au total, 23 espèces d'avifaune sont présentes sur la zone

d'étude ou à proximité, dont 17 espèces protégées. Les espèces potentiellement nicheuses et potentiellement impactées sur l'aire d'étude sont en **gras**.

Tableau 9: Liste des espèces d'avifaune observées sur la zone d'étude ou à proximité

2024	2025	Nom commun	Nom scientifique	PN	DO	LRN	LRR	ZNIEFF	Utilisation et comportement sur l'aire d'étude	Enjeu Fauna	Enjeux
X		Chevêche d'Athéna	<i>Athene noctua</i>	Art 3	-	LC	NT	Non	Alimentation, reproduction possible	Notable	Notable
X		Effraie des clochers	<i>Tyto alba</i>	Art 3	-	LC	VU	Non	Alimentation, repos et reproduction probable	Fort	Fort
X		Hirondelle de fenêtre	<i>Delichon urbicum</i>	Art 3	-	NT	NT	Non	Alimentation	Fort	Modéré
X	X	Hirondelle rustique	<i>Hirundo rustica</i>	Art 3	-	NT	NT	Non	Reproduction certaine (5 nids dans bâtiments 11), alimentation	Fort	Fort
X		Martinet noir	<i>Apus apus</i>	Art 3	-	NT	NT	Non	Alimentation	Notable	Modéré
	X	Bergeronnette grise	<i>Motacilla alba</i>	Art 3	-	LC	LC	Non	Reproduction probable (transport de nourriture)	Modéré	Modéré
	X	Bruant zizi	<i>Emberiza cirius</i>	Art 3	-	LC	LC	Non	Un couple observé à plusieurs endroits sur le site, reproduction probable au niveau des haies ou lierre	Modéré	Modéré
	X	Buse variable	<i>Buteo buteo</i>	Art 3	-	LC	LC	Non	Alimentation	Modéré	Modéré
	X	Chardonneret élégant	<i>Carduelis carduelis</i>	Art 3	-	VU	NT	Non	Alimentation et transit, Reproduction possible au niveau des haies et des petits bois anthropiques	Fort	Notable
	X	Corneille noire	<i>Corvus corone</i>	-	-	LC	LC	Non	Alimentation	Modéré	Modéré
	X	Étourneau sansonnet	<i>Sturnus vulgaris</i>	-	-	LC	LC	Non	Alimentation et transit	Modéré	Modéré
	X	Fauvette à tête noire	<i>Sylvia atricapilla</i>	Art 3	-	LC	LC	Non	Alimentation et transit	Modéré	Modéré
	X	Geai des chênes	<i>Garrulus glandarius</i>	-	-	LC	LC	Non	Alimentation	Modéré	Modéré
	X	Grand Cormoran	<i>Phalacrocorax carbo</i>	Art 3	-	LC	VU	Oui	En vol	Notable	Modéré
	X	Linotte mélodieuse	<i>Linaria cannabina</i>	Art 3	-	VU	NT	Non	Reproduction possible au niveau des haies, des petits bois anthropiques ou des arbres/buissons isolés	Fort	Notable
	X	Merle noir	<i>Turdus merula</i>	-	-	LC	LC	Non	Alimentation et transit	Modéré	Modéré
	X	Pic épeiche	<i>Dendrocopos major</i>	Art 3	-	LC	LC	Non	Alimentation et reproduction possible hors aire d'étude	Modéré	Modéré
	X	Pie bavarde	<i>Pica pica</i>	-	-	LC	LC	Non	Alimentation et transit	Modéré	Modéré
	X	Pinson des arbres	<i>Fringilla coelebs</i>	Art 3	-	LC	LC	Non	Alimentation et reproduction possible hors aire d'étude	Modéré	Modéré
	X	Rougegorge familier	<i>Erithacus rubecula</i>	Art 3	-	LC	LC	Non	Alimentation et reproduction possible hors aire d'étude	Modéré	Modéré
	X	Tourterelle des bois	<i>Streptopelia turtur</i>	-	-	VU	VU	Oui	Alimentation et reproduction possible au niveau des haies, des petits bois anthropiques (mâle chanteur)	Fort	Notable

PN : Protection nationale ; PR : Protection régionale ; PD : Protection départementale ; LRN : Liste rouge de la flore vasculaire de France métropolitaine (2019) ; LRR : Liste rouge régionale ; LC = Préoccupation mineure ; NT : quasi menacée ; VU : Vulnérable ; EN : En danger ; Det ZNIEFF = espèces déterminantes ZNIEFF, DHFF : Directive Habitat Faune Flore.

Deux espèces d'oiseaux présentent un enjeu fort : l'**Effraie des clochers** et l'**Hirondelle rustique**.

La **reproduction de l'Effraie des clochers** sur la zone d'étude n'est pas certaine, mais probable. En effet, de nombreuses pelotes de réjections ont été trouvées dans certains bâtiments et le site présente des caches fortement potentielles en tant qu'habitat de nidification ou/et de repos. L'espèce a également été contactée à l'ouïe et visuellement lors de la sortie nocturne du 3 juin 2024. La prospection en 2025 n'a pas permis de confirmer ou d'infirmer la reproduction ou le repos de l'espèce.



Figure 15: Pelotes de réjection de Chouette effraie dans le bâtiment n°7 (voir carte)



Figure 16: zone potentielle de nidification de la Chouette effraie, pièce voisine de celle aux nombreuses pelotes de réjections

La **reproduction de l'Hirondelle rustique sur la zone d'étude est certaine**. Cinq nids ont été observés dans l'un des bâtiments. À la période de passages des écologues, les jeunes n'étaient plus aux nids. En effet, plusieurs individus ont été observés en vol au-dessus de la prairie et des bâtiments, le groupe étant composé d'adultes et de jeunes. Cependant deux Hirondelles ont été observées entrant et sortant du bâtiment où se trouvent les nids, une seconde nichée était peut-être en cours.



Figure 17: Nids d'Hirondelles rustiques



Figure 18: Bâtiment n°11 où se trouvent les nids des hirondelles (porte la plus à droite)

L'**Hirondelle des fenêtres** est une espèce à enjeu fort, cependant aucun indice de reproduction n'a été observé. L'espèce peut utiliser le site pour son alimentation et son transit, son enjeu est donc descendu à modéré.

La **Chevêche d'Athéna** n'a pas été contactée directement, mais sa présence est fortement probable. En effet, le milieu est favorable à sa présence et des pelotes de réjections ont été trouvées.



Figure 19: Pelote de réjection potentielle de la Chevêche d'Athéna (reste d'insectes) dans le bâtiment n°1



Figure 20: Pelote de réjection et plumes dans le même bâtiment

De plus, dans certains bâtiments des nids vides de passereaux ont été observés. L'espèce n'a pas pu être déterminée, mais le rougequeue noir pourrait utiliser le site pour sa reproduction ainsi que le moineau domestique.



Figure 21: Nid tombé par terre dans le bâtiment n°9



Figure 22: Nid vide dans la cloison du bâtiment n°10



Figure 23: Nid dans bâtiment 9



Figure 24: Nid dans mur du bâtiment 6



Zone d'étude

NID

Avifaune

- Effraie des clochers
- Hirondelle rustique
- Bergeronnette grise
- Bruant zizi
- Buse variable
- Chardonneret élégant
- Fauvette à tête noire
- Linotte mélodieuse
- Pic épeiche
- Pinson des arbres
- Rougegorge familier
- Tourterelle des bois

Habitats Avifaune

- Reproduction certaine de l'Hirondelle rustiques (5 nids)
- Reproduction et repos probable de la Chouette effraie
- Reproduction et repos potentiel de la Chouette effraie
- Reproduction et repos potentiel de la Chevêche d'Athéna
- Reproduction possible de l'avifaune des cortèges semi-ouvert à boisé (Tourterelle des bois, Linotte mélodieuse...)
- Reproduction probable de l'avifaune commune du cortège des milieux anthropiques (Bergeronnette grise)
- Reproduction de l'avifaune commune du cortège des milieux anthropiques
- Habitat d'alimentation et de repos de l'avifaune commune
- Habitat d'alimentation de l'avifaune

Figure 25: Habitat d'espèce de l'avifaune et localisation des espèces observées

VERDI**Enjeux de l'avifaune**

Modification PLU Saint-Pierre-D'Oléron

Auteur: Verdi
Source: Google satellite

Zone d'étude

Enjeux Avifaune

Fort: Reproduction/ repos Hirondelle rustique et Effraie des clochers

Notable: Habitat de repos et reproduction possible de la Tourterelle des bois, de la Linotte mélodieuse, du Chardonneret élégant et de la Chevêche d'Athéna

Modéré: Habitat d'alimentation, de repos et de reproduction pour l'avifaune commune

Figure 26: Cartographie des enjeux de l'avifaune

1.4.4.2 Mammifères terrestres

Aucun mammifère n'a été observé sur la zone d'étude lors des passages des écologues. Cependant, des indices tels que des fèces ont été observés sur le site. Quatre espèces sont susceptibles d'utiliser le site :

Tableau 10: Liste des espèces de mammifères susceptibles d'être sur la zone d'étude ou à proximité

Nom commun	Nom scientifique	PN	DO	LRN	LRR	ZNIEFF	Potentialité sur site
Hérisson d'Europe	<i>Erinaceus europaeus</i>	Art 2	-	LC	LC	Non	Forte
Lapin de garenne	<i>Oryctolagus cuniculus</i>	-	-	NT	NT	Non	Forte (alimentation)
Lièvre d'Europe	<i>Lepus europaeus</i>	-	-	LC	LC	Non	Forte (alimentation)
Renard roux	<i>Vulpes vulpes</i>	-	-	LC	LC	Non	Forte (alimentation)

PN : Protection nationale ; PR : Protection régionale ; PD : Protection départementale ; LRN : Liste rouge de la flore vasculaire de France métropolitaine (2019) ; LRR : Liste rouge régionale ; LC = Préoccupation mineure ; NT : quasi menacée ; VU : Vulnérable ; EN : En danger ; Det ZNIEFF = espèces déterminantes ZNIEFF, DHFF : Directive Habitat Faune Flore.

Ce sont des espèces communes et sans enjeu particulier. Seul le Lapin de Garenne présente selon FAUNA un enjeu notable, or aucun terrier n'a été identifié sur la zone d'étude, l'espèce peut donc utiliser le site uniquement pour son alimentation et son transit.

1.4.4.3 Chiroptères

BIBLIOGRAPHIE

Tableau 11: Liste des espèces présentes dans la bibliographie et susceptibles d'être présentes sur la zone d'étude ou à proximité

Nom commun	Nom scientifique	PN	DO	LRN	LRR	ZNIEFF	Potentialité sur site
Sérotine commune	<i>Eptesicus serotinus</i>	Art 2	An IV	NT	NT	Non	Forte
Espèces anthropophiles potentiellement sur site (sans biblio)							
Barbastelle d'Europe	<i>Barbastella barbastellus</i>	Art 2	An II et IV	LC	LC	Oui	Forte
Oreillard gris	<i>Plecotus austriacus</i>	Art 2	An IV	LC	LC	Non	Moyenne
Petit rhinolophe	<i>Rhinolophus hipposideros</i>	Art 2	An II et IV	LC	NT	Oui	Moyenne
Pipistrelle commune	<i>Pipistrellus pipistrellus</i>	Art 2	Av IV	NT	NT	Non	Forte
Pipistrelle de Kuhl	<i>Pipistrellus kuhlii</i>	Art 2	An IV	LC	NT	Non	Forte

PN : Protection nationale ; PR : Protection régionale ; PD : Protection départementale ; LRN : Liste rouge de la flore vasculaire de France métropolitaine (2019) ; LRR : Liste rouge régionale ; LC = Préoccupation mineure ; NT : quasi menacée ; VU : Vulnérable ; EN : En danger ; Det ZNIEFF = espèces déterminantes ZNIEFF, DHFF : Directive Habitat Faune Flore.

D'après l'INPN, la Sérotine commune est présente sur la commune de Saint-Pierre-d'Oléron. Aucune autre donnée sur les chiroptères n'a pu être récupérée (Fauna) cependant les **bâtiments abandonnés** présentes un fort potentiel pour plusieurs espèces de chiroptères qui affectionnent les bâtis comme gîtes.

INVENTAIRE

Tableau 12: Liste des espèces de chiroptères observées sur la zone d'étude ou à proximité

Nom commun	Nom scientifique	PN	DO	LRN	LRR	ZNIEFF	Enjeux sur site
Pipistrelle commune	<i>Pipistrellus pipistrellus</i>	Art 2	Av IV	NT	NT	Non	Notable (chasse et potentiel gîte temporaire)
Pipistrelle de Kuhl	<i>Pipistrellus kuhlii</i>	Art 2	An IV	LC	NT	Non	Modéré (chasse et transit)
Murin indéterminé	<i>Myotis sp</i>	Art 2	An IV	LC à NT	LC à EN	Oui/Non	Modéré (transit)

PN : Protection nationale ; PR : Protection régionale ; PD : Protection départementale ; LRN : Liste rouge de la flore vasculaire de France métropolitaine (2019) ; LRR : Liste rouge régionale ; LC = Préoccupation mineure ; NT : quasi menacée ; VU : Vulnérable ; EN : En danger ; Det ZNIEFF = espèces déterminantes ZNIEFF, DHFF : Directive Habitat Faune Flore.

La sortie de gîte nocturne et la recherche d'indice de jour le 3 juin 2024 n'ont pas permis de prouver l'utilisation des bâtiments comme gîte pour les chiroptères. De nombreuses anfractuosités ont été repérées dans certains bâtiments tandis que d'autres n'ont pas pu être prospectés pour des raisons de sécurité. Dans certains bâtiments, des indices de chauve-souris ont pu être observés, notamment du guano dans le bâtiment 9. La sortie de gîte n'a pas permis d'observer des chiroptères sortir des bâtiments. Plusieurs individus notamment de Pipistrelles communes utilisent cependant le site comme zone de chasse et de transit. Certaines entrent dans les bâtiments pour chasser.

Les chiroptères peuvent utiliser potentiellement le site comme gîte temporaire pour des individus solitaires. Des inventaires supplémentaires à différentes périodes permettraient une analyse plus précise et d'être sûr de l'absence de gîte.

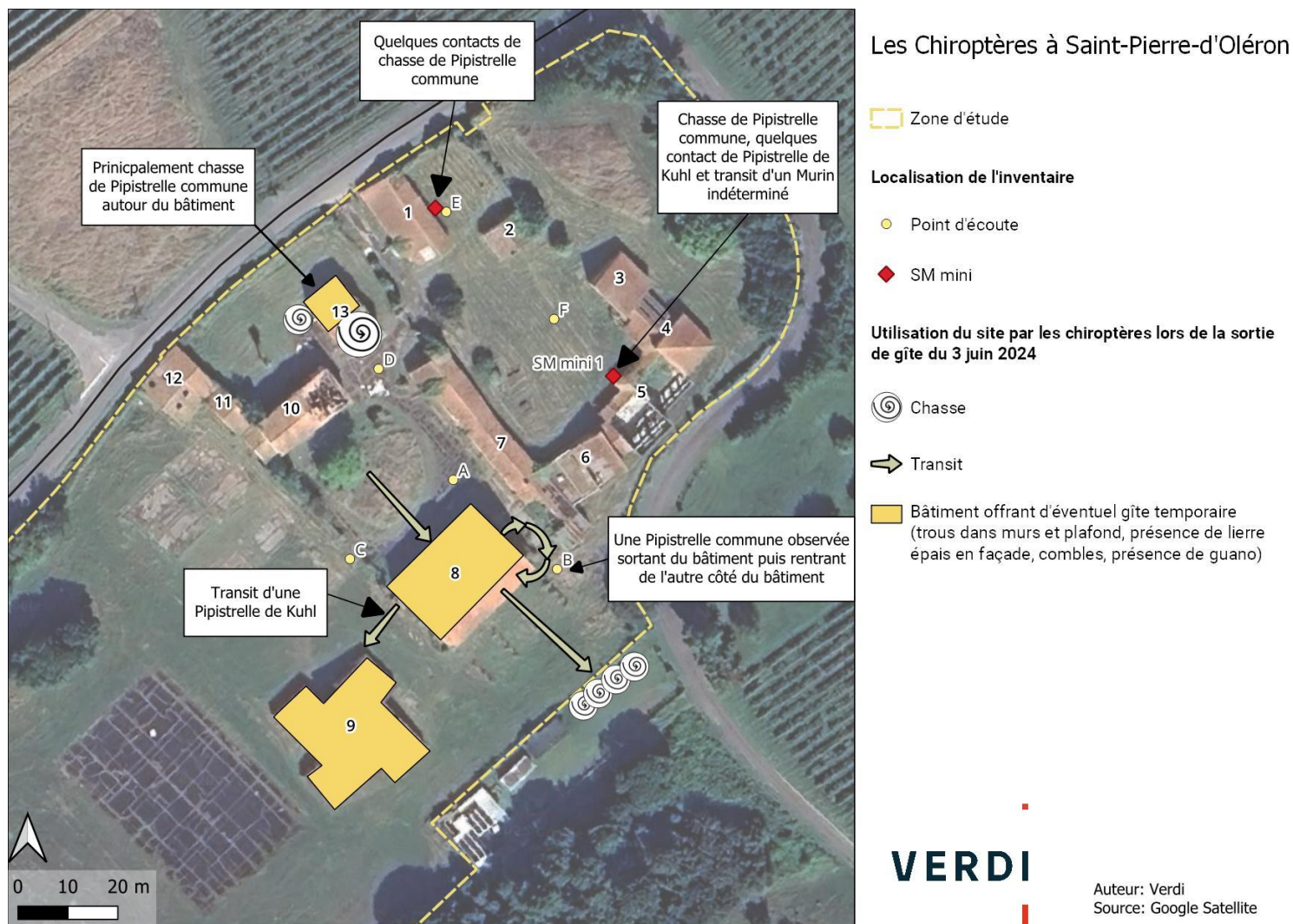


Figure 27: Utilisation du site par les chiroptères

1.4.4.4 Reptiles

BIBLIOGRAPHIE

Dans un rayon de 5km, sept espèces de reptiles ont été observés (INPN). Parmi elles, seul le lézard des murailles sera présent à proximité ou dans les bâtiments.

Les autres espèces peuvent être rencontrées éventuellement à proximité sauf les couleuvres helvétiques et vipérines qui sont plutôt inféodées aux milieux humides/aquatiques.

Tableau 13: Espèces de reptiles présentes dans la bibliographie

Nom commun	Nom scientifique	PN	DO	LRN	LRR	ZNIEFF	Potentialité sur site
Coronelle girondine	<i>Coronella girondica</i>	Art 3	-	LC	EN	Oui	Moyenne
Couleuvre helvétique	<i>Natrix helvetica</i>	Art 2	-	LC	LC	Non	Faible
Couleuvre vipérine	<i>Natrix maura</i>	Art 2	-	NT	VU	Non	Faible
Vipère aspic	<i>Vipera aspis. Aspis</i>	Art 2	-	LC	VU	Oui	Moyenne
Lézard des murailles	<i>Podarcis muralis</i>	Art 2	An IV	LC	LC	Non	Forte
Lézard vert occidental	<i>Lacerta bilineata</i>	Art 2	An IV	LC	LC	Non	Moyenne
Orvet fragile	<i>Anguis fragilis</i>	Art 3	-	LC	EN	Oui	Moyenne

PN : Protection nationale ; PR : Protection régionale ; PD : Protection départementale ; LRN : Liste rouge de la flore vasculaire de France métropolitaine (2019) ; LRR : Liste rouge régionale ; LC = Préoccupation mineure ; NT : quasi menacée ; VU : Vulnérable ; EN : En danger ; Det ZNIEFF = espèces déterminantes ZNIEFF, DHFF : Directive Habitat Faune Flore.

INVENTAIRE

Lors des sorties terrain, une seule espèce de reptile a été observée : le Lézard des murailles. L'enjeu est modéré.

Amphibiens

Dans un rayon de 5km, cinq espèces d'amphibiens ont été observées (INPN et Fauna) ; Crapaud épineux, Grenouille rieuse, Pélobate cultripède, Pélodyte ponctué et Rainette méridionale. Cependant, **le site ne présente aucun habitat favorable à la reproduction de ces espèces** (absence de fossé en eau, de mares ou de points d'eau), les potentialités de présence des espèces en bibliographie sont nulles.

Seule une sorte de fosse/puits est présente à côté du bâtiment 12. Un amphibien a été entendu sauter dans l'eau sans pouvoir identifier l'espèce. Cependant l'espèce la plus probable au vu de la période d'observation et de l'agilité de l'individu serait la Grenouille rieuse. Son enjeu est modéré puisque c'est une espèce commune.

Entomofaune

BIBLIOGRAPHIE

Tableau 14: Espèces d'entomofaune présentes dans la bibliographie

Nom commun	Nom scientifique	PN	DO	LRE	LRR	ZNIEFF	Potentialité sur site
Rhopalocères							
Azuré de l'ajonc	<i>Plebejus argus</i>	-	-	LC	NT	Oui	Faible
Piérade des biscutelles	<i>Euchloe crameri</i>	-	-	LC	NT	Non	Moyenne
Orthoptères							
Criquet des dunes	<i>Calephorus compressicornis</i>	-	-	LC	NT	Oui	Faible
Decticelle frêle	<i>Yersinella raymondii</i>	-	-	LC	NT	Oui	Faible
Oedipode grenadine	<i>Acrotylus insubricus</i>	-	-	LC	EN	Oui	Moyenne
Oedipode soufrée	<i>Oedaleus decorus</i>	-	-	LC	EN	Oui	Moyenne
Phanéroptère commun	<i>Phaneroptera falcata</i>	-	-	LC	NT	Oui	Moyenne

PN : Protection nationale ; PR : Protection régionale ; PD : Protection départementale ; LRN : Liste rouge de la flore vasculaire de France métropolitaine (2019) ; LRR : Liste rouge régionale ; LC = Préoccupation mineure ; NT : quasi menacée ; VU : Vulnérable ; EN : En danger ; Det ZNIEFF = espèces déterminantes ZNIEFF, DHFF : Directive Habitat Faune Flore.

L'entomofaune présente peu d'enjeux, car les espèces observées à Saint-Pierre-d'Oléron sont communes et non protégées pour la majorité.

Seules deux espèces de coléoptères sont protégées (Lucane cerf-volant et grand Capricorne), mais ces espèces ne sont pas concernées par la modification du PLU, car ce sont des espèces plutôt forestières, vivants dans le bois vivant ou dans des souches, les bâtiments ne leur sont donc pas favorables.

Deux espèces de Rhopalocères et cinq espèces d'orthoptères non protégées, mais quasi-menacées ou en danger pourraient être observées dans la prairie au niveau du site. La modification du PLU concerne les bâtiments, donc l'entomofaune ne devrait pas en être impactée.

Les odonates ne sont pas concernés, car aucun milieu n'est propice à leur reproduction.

INVENTAIRE

Les espèces de rhopalocères et d'odonates rencontrées étaient communes et non protégées. Les plantes hôtes des deux papillons à enjeux n'ont pas été vus, mis à part la famille des Coronilles pour l'Azuré de l'Ajonc. L'enjeu porte sur les coléoptères comme le Grand Capricorne et la Lucane cerf-volant. Aucun individu n'a été observé lors des prospections, cependant un arbre mort avec des indices de présence (trous d'émergence) peut être un habitat pour leur cycle biologique.

Cet arbre mort se trouve entre le bâtiment 2 et 3. S'il doit être coupé, le tronc entier doit être placé dans le petit bois anthropique au sud de la zone d'étude afin que les coléoptères présents puissent continuer leur cycle biologique et puissent trouver d'autres arbres hôtes.



Figure 28: Arbre mort potentiel pour les coléoptères et chiroptères

Tableau 15: Espèces de rhopalocères et odonates observées sur la zone d'étude et espèces de coléoptères susceptibles d'être présents

Nom commun	Nom scientifique	PN	DO	LRE	LRR	ZNIEFF	Enjeu FAUNA	Enjeu sur la zone d'étude
Rhopalocères								
Collier-de-corail	<i>Aricia agestis</i>	-	-	LC	LC	Non	Modéré	Modéré
Cuivré commun	<i>Lycaena phlaeas</i>	-	-	LC	LC	Non	Modéré	Modéré
Cuivré fuligineux	<i>Lycaena tityrus</i>	-	-	LC	LC	Non	Modéré	Modéré
Demi-deuil	<i>Melanargia galathea</i>	-	-	LC	LC	Non	Modéré	Modéré
Machaon	<i>Papilio machaon</i>	-	-	LC	LC	Non	Modéré	Modéré
Myrtil	<i>Maniola jurtina</i>	-	-	LC	LC	Non	Modéré	Modéré
Piérade de la rave	<i>Pieris rapae</i>	-	-	LC	LC	Non	Modéré	Modéré
Tircis	<i>Pararge aegeria</i>	-	-	LC	LC	Non	Modéré	Modéré
Odonates								
Sympétrum fascié	<i>Sympetrum striolatum</i>	-	-	LC	LC	Non	Modéré	Modéré
Sympétrum méridional	<i>Sympetrum meridionale</i>	-	-	LC	LC	Non	Modéré	Modéré
Sympétrum de Fonscolombe	<i>Sympetrum fonscolombii</i>	-	-	LC	LC	Oui	Notable	Modéré (habitat d'alimentation)
Coléoptères								
Grand Capricorne	<i>Cerambyx cerdo</i>	Art.2	An.II et IV	-	-	Non	-	Notable
Lucane cerf-volant	<i>Lucanus cervus</i>	-	An.II	-	-	Non	-	Notable

PN : Protection nationale ; PR : Protection régionale ; PD : Protection départementale ; LRN : Liste rouge de la flore vasculaire de France métropolitaine (2019) ; LRR : Liste rouge régionale ; LC = Préoccupation mineure ; NT : quasi menacée ; VU : Vulnérable ; EN : En danger ; Det ZNIEFF = espèces déterminantes ZNIEFF, DHFF : Directive Habitat Faune Flore.

VERDI**Habitats de la faune et de la flore**

Modification PLU Saint-Pierre-D'Oléron

Auteur: Verdi
Source: Google satellite

Zone d'étude

Flore invasive

- ▲ Ailante glanduleux
- ▲ Laurier cerise
- ▲ Palmier de Chusan
- ▲ Robinier faux acacia
- Mimosa argenté
- Robinier faux acacia
- Robinier faux acacia et Ailante glanduleux

Reptiles

- 🐸 Lézard des murailles

Coléoptères

- 🌳 Arbre mort favorable aux coléoptères

Avifaune

- Effraie des clochers
- Hirondelle rustique
- Chardonneret élégant
- Linotte mélodieuse
- Tourterelle des bois

Habitat Faune

- Ronciers: Cycle biologique des reptiles
- 🌳 Haies : Repos et alimentation de l'avifaune, reptiles et mammifères
- Habitat de reproduction possible de l'avifaune des cortèges semi-ouvert à boisé (Tourterelle des bois, Linotte mélodieuse...) et cycle biologique du Hérisson et des reptiles

- Habitat de reproduction de l'avifaune anthropique, cycle biologique du Lézard des murailles et gîtes potentiel pour les chiroptères
- Habitat de reproduction, repos de la Chouette effraie et cycle biologique du Lézard des murailles
- Habitat potentiel de repos et reproduction de la Chevêche d'Athéna
- Habitat de reproduction de l'Hirondelle rustique
- Habitat de reproduction de l'avifaune commune
- Cycle biologique du Lézard des murailles
- Habitat d'alimentation et de transit de la faune (avifaune, entomofaune, mammifères, reptiles)

Figure 29: Cartographie globale des habitats de la flore et de la faune

1.4.5 SYNTHÈSE DES ENJEUX ÉCOLOGIQUES SELON LES DONNÉES BIBLIOGRAPHIQUES ET DE TERRAIN

Tableau 16: Synthèse des enjeux écologiques

Composantes/taxons		Synthèse	Enjeu	Potentiel / avéré
Zonage écologique		Site n'est compris dans aucun zonage écologique, seule une ZNIEFF se trouve à 600m (intérêt floristique dunaire)	Faible	-
Continuités écologiques		Le site est compris au sein d'un territoire artificialisé (agricole) et éloigné des continuités écologiques	Faible	-
Zones humides		Aucune potentialité zone humide	Faible	-
Habitats		Bâtiments abandonnés	Très faible à Faible	-
		Prairies de fauche atlantiques		-
Flore		Orchis à fleurs lâches	Notable	Potentielle
		Chrysanthème des moissons		Potentielle
		Bellardie germandrée	Modéré	Potentielle
		Petite amourette		Potentielle
		Sérapias langue		Potentielle
		Laiteron maritime		Potentielle
Avifaune	Milieu ouvert	Faucon crécerelle	Notable	Potentiel
	Milieu anthropique	Chouette effraie	Fort	Presque avéré
		Hirondelle rustique		Avéré
		Chevêche d'Athéna	Notable	Presque avéré
		Moineau domestique		Potentiel
	Milieu semi-ouvert à boisé	Chardonneret élégant	Notable	Potentiel
		Linotte mélodieuse		Avéré
		Tourterelle des bois		Avéré
Chiroptères		Barbastelle d'Europe, Sérotine commune, Pipistrelle commune, Pipistrelle de Kuhl, Petit Rhinolophe et Oreillard gris	Notable	Potentielles et avérées
Mammifères terrestres		Hérisson d'Europe	Modéré	Potentiel
Reptiles		Lézard des murailles	Modéré	Avéré
Entomofaune	Rhopalocères et odonates	Espèces communes	Modéré	Avérées
	Orthoptères	Oedipode grenadine, Oedipode soufré et Phanéroptère commun	Modéré	Potentiel
	Coléoptères	Grand Capricorne et Lucane cerf-volant	Notable	Potentiel



Zone d'étude

Enjeu Notable: Arbre mort favorable aux coléoptères

Enjeux

Fort: Bâtiments (Reproduction Hirondelle rustique et Effraie des clochers)

Notable: Bâtiments et petit bois de feuillus (reproduction avifaune et gîte chiroptères)

Modéré

Modéré: Roncier (cycle biologique reptiles)

Modéré: Haies (repos et alimentation avifaune, reptiles et mammifères)

Figure 30: Cartographie des enjeux globaux

1.5 SYNTHÈSE DES SENSIBILITÉS ET ENJEUX LIES AU MILIEU NATUREL

LES ZONES NATURELLES D'INTÉRÊT OU PROTÉGÉES

Le périmètre de projet s'inscrit dans une proximité des sites naturels d'intérêt comme les ZNIEFF et les sites Natura 2000.

Ces sites sont identifiés du fait de leur caractère marin ou humide, ce qui ne correspond pas aux caractéristiques du site de projet.

LES FONCTIONNALITÉS ÉCOLOGIQUES

Le site de projet se trouve au milieu d'un système environnemental peu remarquable. Entre agriculture et bosquets, le site ne se trouve ni au sein de réservoirs ni le long de corridors de biodiversité. À l'échelle de la Trame Verte et Bleue, le site ne représente pas d'apports particuliers en termes de biodiversité.

MILIEUX NATURELS ET ZONES HUMIDES

Le traitement des données bibliographiques concernant le territoire démontre l'absence, ou la faible probabilité de présence, de zones humides sur le site.

FAUNE, FLORE ET ZONES HUMIDES


Le site de projet ne présente pas d'enjeu majeur vis-à-vis de la faune, flore et zone humide. Effectivement, ne présente aucune potentialité de zone humide et les habitats ne présentent qu'un enjeu faible.

Concernant la flore, aucune espèce protégée n'a été contactée, cependant plusieurs espèces sont potentielles, elles présentent des enjeux notables à modérés.

Par ailleurs, les inventaires ont révélé la présence de cinq espèces exotiques envahissantes à impact majeur.

Concernant la faune, au vu des habitats présents sur la zone d'étude, la plupart des espèces contactées ou potentielles sont des espèces communes ou anthropiques. Les enjeux sont principalement ciblés sur les oiseaux nocturnes (Chouette effraie et Chevêche d'Athéna), les hirondelles rustiques ainsi que certaines espèces de chiroptères sans que le site ne soit un gîte permanent pour ces espèces.

Tableau 17 : Synthèse des enjeux écologiques

Composantes/taxons	Synthèse	Enjeu	Potentiel / avéré
Zones humides	Aucune potentialité zone humide	Faible	-
Habitats	Bâtiments abandonnés	Très faible à Faible	-
	Prairies de fauche atlantiques		-
Flore	Orchis à fleurs lâches	Notable	Potentielle
	Chrysanthème des moissons		Potentielle
	Bellardie germandrée	Modéré	Potentielle
	Petite amourette		Potentielle
	Sérapias langue		Potentielle
	Laiteron maritime		Potentielle
 Milieu ouvert	Faucon crécerelle	Notable	Potentiel

	Milieu anthropique	Chouette effraie	Fort	Presque avéré
		Hirondelle rustique		Avéré
		Chevêche d'Athéna	Notable	Presque avéré
		Moineau domestique		Potentiel
	Milieu semi-ouvert à boisé	Chardonneret élégant	Notable	Potentiel
		Linotte mélodieuse		Avéré
		Tourterelle des bois		Avéré
Chiroptères		Pipistrelle commune, Pipistrelle de Kuhl et Murin sp.	Notable	Avéré (chasse et gîte temporaire)
Mammifères terrestres		Hérisson d'Europe	Modéré	Potentiel
Reptiles		Lézard des murailles	Modéré	Avéré
Entomofaune	Rhopalocères et odonates	Espèces communes	Modéré	Avérées
	Orthoptères	Oedipode grenadine, Oedipode soufre et Phanéroptère commun	Modéré	Potentiel
	Coléoptères	Grand Capricorne et Lucane cerf-volant	Notable	Potentiel